

Suivez l'actualité de notre Association

ENSEMBLE VOYONS LOIN

#146 - Octobre 2025

09

Échanges avec
l'Association
finlandaise

11

Les festivités
continuent !

15

Le sport
accessible



05

LE LABRADOR,
COMPAGNON
ET GUIDE
D'EXCEPTION



LES CHIENS
GUIDES
D'AVEUGLES
DE L'OUEST
Ensemble voyons loin

- 2 Édito
- 3 Actus
- 4 Remises de chiens guides et de cannes blanches électroniques
- 5 Dossier : le labrador, compagnon et guide d'exception
- 9 La Maison du Chiot
- 10 Événements
- 12 Initiatives
- 14 Hommage
- 15 Fondation VISIO

Ce bulletin est réalisé par l'Association les Chiens Guides d'Aveugles de l'Ouest Reconnue d'utilité publique Décret du 26 août 1981 Affiliée à la Fédération Française des Associations de Chiens guides d'aveugles et à la Fédération Internationale du Chien Guide.



École d'Angers

1 rue des Brunelleries
Bouchemaine
49913 ANGERS
CEDEX 9
02 41 68 59 23

École de Bretagne

7 rue du Verger
56620 PONT-SCORFF
02 97 32 40 31

www.chiens-guides-ouest.org
N° ISSN : 2645-9310

Directeur de la publication :

Jean-Jacques Raillard.

Rédaction :

Anne Oudry, Jade Quoquillet

Orianne Blanchard,

Jean-Luc Girre, Hermine Barel.

Photos : ACGAO,

Fondation VISIO,

Zoé Boudier, Régis Croisé,

droits réservés.

Maquette, composition,

impression :

Atelier Kaolin, ICI.

02 41 60 06 06

Tirage : 83 000 ex.

Imprimé sur papier recyclé avec des encres végétales.

La reproduction totale ou partielle d'un article ou d'une photo est soumise à l'accord préalable de la rédaction.



L'année 2025 touche bientôt à sa fin, une période que nous aimons tant, car elle symbolise la générosité, le partage et la solidarité. C'est aussi le moment idéal pour remercier celles et ceux qui, tout au long de l'année, ont contribué à faire vivre notre mission : donateurs, testateurs, bénévoles, familles d'accueil, partenaires... Votre engagement constant est la plus belle preuve que la solidarité a encore de beaux jours devant elle.



Jean-Jacques Raillard

Cette fin d'année est également synonyme de bilan. Elle nous invite à regarder le chemin parcouru avec fierté, à mesurer les progrès accomplis, mais aussi à identifier les défis qu'il nous reste à relever. Grâce à cette réflexion collective, nous pourrions consolider nos actions et bâtir, ensemble, les fondations de l'année à venir, une année que nous voulons toujours plus innovante, ouverte et humaine.

2025 aura été une année marquante à bien des égards. Partout sur notre territoire, nous sommes allés à la rencontre du public pour célébrer les 50 ans de notre Association. Ces moments de partage, comme tout récemment la journée de sensibilisation à Angers ou les portes ouvertes de nos deux Écoles, ont illustré toute la richesse de notre engagement : celui d'une grande famille unie autour d'une même cause.

Dans cette revue, nous mettons en lumière un compagnon d'exception : le labrador retriever. Ce chien, à la fois guide et ami fidèle, incarne à merveille les valeurs que nous portons : la confiance, la loyauté et la bienveillance.

Alors que la fin d'année s'annonce, je souhaite que nous poursuivions cet élan collectif. Continuons à unir nos forces pour permettre à chacun de retrouver leur autonomie et leur joie de vivre !

Ensemble, voyons loin pour l'autonomie de tous.

Jean-Jacques RAILLARD

Président de l'Association



12 MOIS, 12 SOURIRES, 12 COMPAGNONS À VOS CÔTÉS

Notre calendrier 2026 est arrivé dans la boutique solidaire ! Chaque page vous plonge dans l'univers attendrissant de nos chiens guides. Commandez-le vite grâce au bon de commande joint à cette revue ou sur www.chiens-guides-ouest.org et laissez-vous accompagner toute l'année par nos jeunes héros à quatre pattes.



REVUE AUDIO

Afin de simplifier l'accès à la lecture et aux images pour tous, une version audio de cette revue est disponible et téléchargeable sur notre site internet (rubrique Actualités). Elle est enregistrée par l'association APIDV (Accompagner, Promouvoir, Intégrer les Déficiants Visuels) qui a pour vocation d'accompagner les personnes aveugles ou malvoyantes désireuses de reconquérir leur autonomie sociale.

UNE RENCONTRE ENRICHISSANTE AVEC L'ASSOCIATION CLAIRVOYANTS

Nous avons eu la joie d'accueillir récemment l'association Clairvoyants dans nos locaux. L'occasion pour plusieurs personnes aveugles ou malvoyantes de découvrir nos missions et d'essayer chien guide et canne blanche électronique.

Clairvoyants, association indépendante animée par des bénévoles, œuvre pour les personnes déficientes visuelles à travers des actions de sensibilisation, des activités accessibles et un accompagnement personnalisé dans la vie quotidienne.

Un beau moment d'échanges et de convivialité avec une même ambition : renforcer l'autonomie et la qualité de vie des personnes déficientes visuelles.

« Merci à toute l'équipe pour votre accueil lors de la visite du 3 juin dernier. Nous y avons rencontré Noëlle et toute une équipe très sympathique.

*Merci de nous épauler au quotidien...
Et hâte d'avoir mon futur chien guide ! »*

Marie-France Énaud,
Vice-présidente de Clairvoyants



3



FORUM LES ACCESSIBLES

Le Département de Maine-et-Loire a organisé, le samedi 27 septembre 2025, la 3^{ème} édition du *Forum Les Accessibles* à la Maison Départementale de l'Autonomie d'Angers. Notre Association, en tant qu'acteur majeur de la mobilité pour les personnes déficientes visuelles dans le département, était bien évidemment présente à ce rendez-vous incontournable dédié aux personnes en situation de handicap et à leurs aidants.

Placée sous le signe du sport, de la culture et des loisirs pour tous, cette journée a proposé des initiations adaptées, des rencontres avec des professionnels et associations engagés dans l'inclusion, ainsi que de nombreux ateliers pratiques, spectacles et animations pour petits et grands.



RETROUVEZ-NOUS

- Galerie Espace Anjou à Angers (49), le 5 novembre 2025
- Forum des Seniors à Nantes (44), du 20 au 22 novembre 2025
- Centre commercial l'Atoll à Angers (49), le 17 décembre 2025



Vous souhaitez nous écrire, donner votre avis ?

Les Chiens Guides d'Aveugles de l'Ouest
1 rue des Brunelleries - Bouchemaine - 49913 ANGERS CEDEX 9
ou par e-mail à info@chiens-guides-ouest.org

LES CHIENS GUIDES

Upper

à Konrad Massez

SAINT-MALO (35)

Élevage : Le C.E.S.E.C.A.H.
à Lezoux (63)

Familles d'accueil : M. Worgague (44),
suivi par Marina Guillet à la pré-éducation
puis M. Groussin (56)

Éducation : Gwendal Mellac, moniteur

Remise : Elsa Artis, éducatrice,
le 1^{er} août 2025



« Depuis la fin de mon adolescence, ma vue n'est plus suffisante pour me diriger seul. J'ai alors fait appel à un chien guide, et j'ai vite compris qu'il n'était pas seulement là pour éviter les obstacles : il devenait aussi une présence chaleureuse, un rempart contre la solitude. Mon premier chien, Ascott, reste inoubliable. Puis il y a eu Isba, récemment partie à la retraite et désormais choyée par ma sœur Ambre. Elle m'a soutenu dans les plus beaux moments comme dans les plus difficiles, notamment pendant la crise sanitaire. Comme le disait Romain Gary : " Pour avoir un chien toute sa vie, il faut en avoir plusieurs. " Depuis un mois et demi, c'est Upper qui me guide déjà avec assurance.

Il est aussi un confident silencieux, couché à mes pieds lorsque je joue de la guitare ou chante des folklores russes. Dans cette vie parfois compliquée, le chien guide est une aide précieuse et une source de force et de réconfort. Merci à toute l'équipe de Pont-Scorff, aux familles d'accueil d'Upper, aux donateurs et aux associations : grâce à vous, de nombreuses vies comme la mienne changent.

Comme une étoile qui brille même derrière les nuages, la fidélité de ces compagnons nous rappelle que l'essentiel n'est pas seulement d'éviter les obstacles, mais de marcher droit, avec courage, vers l'horizon. »

Konrad

4

Usty

à Christophe Derrien

LORIENT (56)

Élevage : La Maison du Chiot à Angers (49)

Familles d'accueil : Mme Brenier (44)
et M. Richard (44) suivis par Marina Guillet
à la pré-éducation puis M. et Mme Tatard (56)

Éducation et remise : Camille Naessens,
éducatrice, le 14 août 2025

« Depuis septembre 2016, ma vue s'est progressivement détériorée, jusqu'à une hospitalisation en septembre 2017. Le matin même, j'accompagnais deux de mes filles au lycée avant de me rendre à mon cabinet médical. Depuis ce jour, ma vie est devenue un combat. J'ai toujours eu et aimé les chiens ; il m'a donc semblé évident, après l'avis d'amis médecins, de me diriger vers les chiens guides... J'ai rencontré Usty à l'École de Pont-Scorff, avec qui j'ai eu un contact émotionnel très fort. L'Association m'a offert l'opportunité de vivre avec ce chien formidable et toute l'équipe a fait en sorte que l'intégration se passe pour le mieux. Aujourd'hui, je n'imagine plus ma vie sans ce compagnon merveilleux. Merci à toute l'équipe et particulièrement à Maud et Camille, ainsi qu'à toute la chaîne de solidarité qui fait qu'aujourd'hui, Usty est mon amour de chien. »

Christophe



LES CANNES BLANCHES ÉLECTRONIQUES



REMISE DE TOM POUCE 3

Utilisation en extérieur



**Violaine
Bonnet**

La Varenne-Saint-Hilaire (94)



REMISES DE MINITACT

Utilisation en intérieur



**Caroline
Vernet-Peraud**

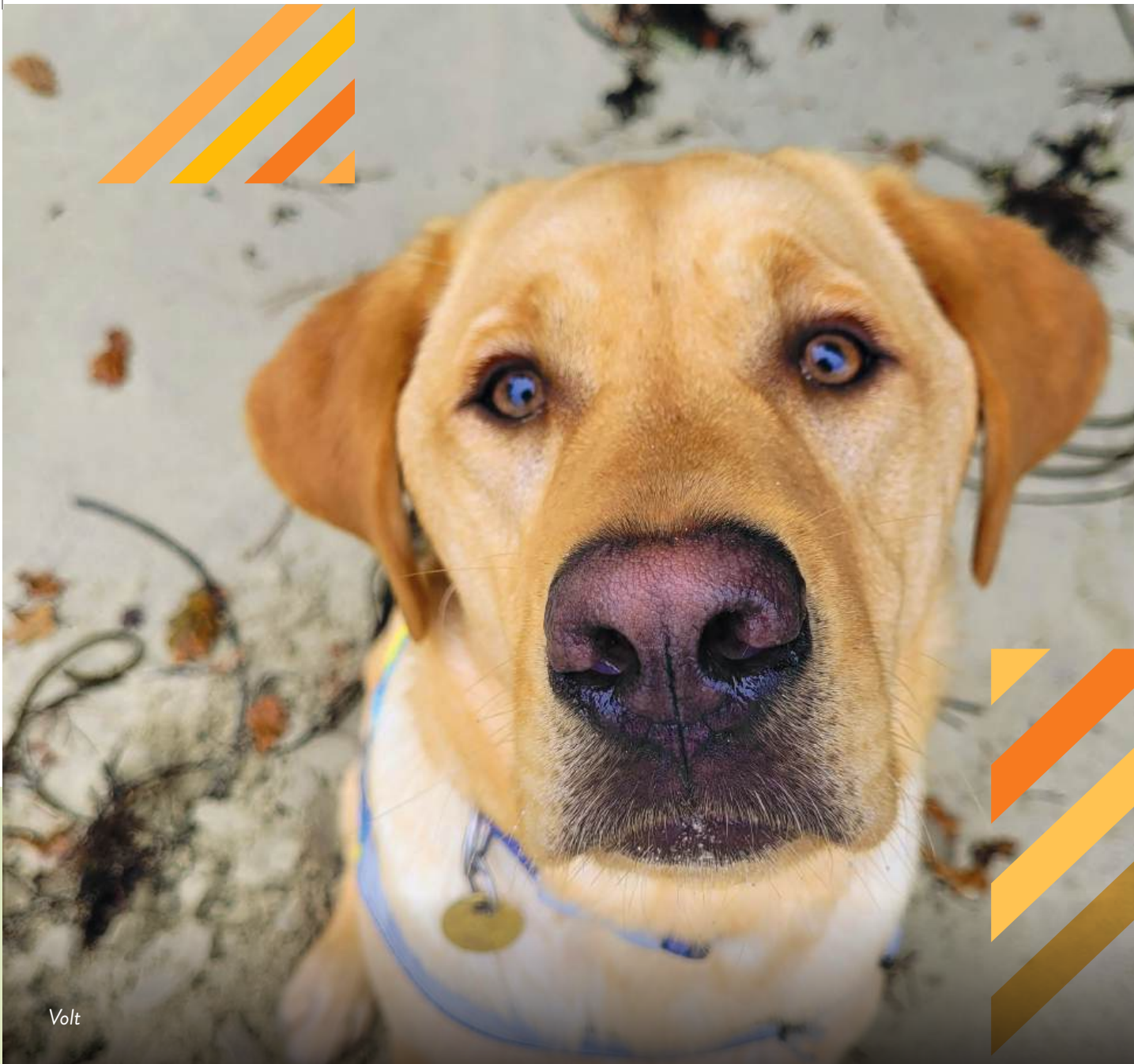
La Rochelle (17)



**Amen
Doghman**

Paris (75)

Ces formations ont été assurées par Noëlle Poidras, Mathilde Lhermitte et Véronique Ricard, instructrices en locomotion.



Volt

LE LABRADOR, COMPAGNON ET GUIDE D'EXCEPTION

Parmi toutes les races rencontrées dans les Associations de chiens guides, le labrador retriever occupe une place à part. Son équilibre, sa robustesse et son capital sympathie en font un partenaire privilégié. Mais ce choix ne repose pas uniquement sur la popularité de la race : il résulte d'une sélection rigoureuse, d'un travail patient et d'une expérience de terrain accumulée depuis des décennies.

Dans ce dossier, trois voix se répondent pour éclairer ce choix. Celle de l'éleveuse, qui met en avant les critères de santé, de morphologie et de génétique qui assurent des bases solides. Celle de l'éducateur, fort de trente années d'expérience, qui témoigne de la facilité d'apprentissage et de la fiabilité du labrador au guidage. Enfin, celle du maître déficient visuel, qui partage son quotidien et rappelle que derrière chaque chien guide se cache une personnalité unique.

En croisant ces regards, c'est toute la richesse du labrador qui se révèle : un chien à la fois professionnel, adaptable et profondément attachant !

UNE APPROCHE SANTÉ, PHYSIQUE ET GÉNÉTIQUE

« Le labrador, de son nom exact "labrador retriever", est aujourd'hui l'une des races les plus utilisées en tant que guide et ce choix ne doit rien au hasard ! Responsable d'élevage depuis plus de 5 ans, je souhaite vous présenter les critères objectifs qui font de ce chien un partenaire particulièrement adapté à cette mission exigeante.

UNE SANTÉ GLOBALEMENT ROBUSTE

Le labrador est une race réputée solide, avec une espérance de vie moyenne de 12 à 14 ans, ce qui garantit plusieurs années de service actif auprès de son maître. Comme pour toutes les grandes races, certaines pathologies existent (dysplasie de la hanche ou du coude, maladies oculaires héréditaires, prédisposition à l'embonpoint). Toutefois, les lignées sélectionnées dans les programmes d'élevage bénéficient de dépistages vétérinaires poussés : radiographies, scanners, tests ADN pour les maladies héréditaires. Ces mesures visent à réduire les risques et à optimiser les conditions pour élever des chiens en bonne santé et aptes au travail.

DES APTITUDES PHYSIQUES IDEALES

Le labrador présente une morphologie équilibrée : robuste sans excès, agile et endurant. Son poids moyen et sa musculature harmonieuse en font un chien capable de marcher de longues heures sans fatigue excessive. Sa taille au garrot, généralement supérieure à 50 cm, lui confère la hauteur nécessaire pour guider efficacement une personne, en lui permettant de maintenir une posture naturelle lorsqu'elle tient la poignée du harnais. Son pelage court, dense et imperméable est facile à entretenir et lui assure un bon confort par tous les temps, un avantage pour l'accompagnement quotidien.

UN FACIÈS AVENANT ET UNE IMAGE POSITIVE

Le labrador bénéficie d'un grand capital sympathie. Son expression douce et son regard attentif, loin de toute morphologie dissuasive, inspirent confiance et bienveillance. Dans l'espace public, il est perçu comme un compagnon amical, ce qui favorise son acceptation sociale et réduit les appréhensions éventuelles. Cette apparence rassurante



constitue un véritable atout pour un chien qui accompagne une personne déficiente visuelle dans des environnements variés et parfois encombrés.

DES GARANTIES GÉNÉTIQUES ET COMPORTEMENTALES

La popularité du labrador assure une grande diversité génétique, ce qui limite les risques liés à la consanguinité. Les élevages spécialisés pratiquent une sélection raisonnée, visant à préserver à la fois la santé physique et le tempérament. Le comportement possède en effet une part d'héritabilité importante. Les lignées retenues transmettent des qualités recherchées : sociabilité, équilibre émotionnel, capacité d'adaptation et volonté de coopérer avec l'humain. Ces dispositions trouvent leur origine dans la vocation initiale du labrador, chien de rapport et de travail, toujours enclin à collaborer.

LE COMBO PARFAIT

Comme vous l'aurez compris, le choix du labrador retriever comme chien guide repose sur une combinaison unique de robustesse, de qualités physiques adaptées et de prédispositions génétiques favorables. Au-delà de son apparence sympathique et de sa popularité, c'est un choix rationnel, fondé sur des critères objectifs, qui justifie pleinement sa place privilégiée dans les programmes de chiens guides ! »

Lucie Nesticky-Martin,
Responsable de la Maison du Chiot



LE LABRADOR RETRIEVER : 30 ANS D'EXCELLENCE DANS LE GUIDAGE !

« Au cours de mes trois décennies passées à former des chiens guides, j'ai eu le privilège de travailler avec de nombreuses races. Une réalité s'est imposée : le labrador retriever constitue la grande majorité de nos effectifs. Non pas parce qu'il serait supérieur à toutes les autres races, mais parce qu'il réunit des qualités exceptionnelles de socialisation et une remarquable facilité d'adaptation. Sa prédominance s'explique avant tout par la praticité de sa formation et sa grande plasticité comportementale.

UNE RACE FAÇONNÉE PAR LE TRAVAIL

Des origines terre-neuviennes

Le labrador ne vient pas de la région du Labrador mais de celle de Terre-Neuve au Canada. Au XVIII^e siècle, les pêcheurs y utilisaient les « chiens de Saint-John » pour récupérer filets et poissons. Ces ancêtres ont légué au labrador ses qualités essentielles : endurance, robustesse, résistance au froid et surtout, une coopération instinctive avec l'homme.

L'arrivée en Angleterre

Au XIX^e siècle, des nobles anglais comme le Colonel Peter Hawker et le Comte de Malmesbury importèrent ces chiens au Royaume-Uni. C'est ce dernier qui aurait popularisé le terme « labrador » vers 1870. L'élevage sélectif britannique affina ensuite la race, stabilisant son caractère doux et coopératif sans perdre ses aptitudes de travail.

UNE ÉVIDENCE PROFESSIONNELLE

Une question de socialisation et de placement

Le succès du labrador repose d'abord sur son incroyable capacité d'adaptation aux environnements familiaux. Là où d'autres races peuvent montrer des difficultés ou des exigences particulières, le labrador s'intègre avec une aisance naturelle. Cette plasticité sociale facilite grandement le travail des familles d'accueil, étape essentielle dans sa formation.

Sa gourmandise, souvent perçue comme un défaut, est en réalité un formidable levier éducatif. Constamment motivé par la nourriture, le labrador apprend vite et permet même à des familles novices d'obtenir rapidement des résultats. Ce trait de caractère rend son éducation accessible, gratifiante et donc plus fiable.

Une intelligence de travail « différente »

Soyons honnêtes : certaines races, notamment les chiens de berger comme le border collie, le berger allemand ou belge, possèdent une intelligence de travail plus cartésienne et une capacité de concentration plus poussée. Mais cette intelligence s'accompagne souvent d'exigences qui compliquent leur déplacement en milieu urbain.

Le labrador, lui, ne raisonne pas en termes conceptuels de sécurité. Il applique des protocoles appris, des associations conditionnées entre situations et réponses. Cette simplicité, loin d'être un handicap, garantit au contraire la reproductibilité des comportements et limite les initiatives dangereuses.

La hiérarchisation des ordres

Ce que l'on appelle « désobéissance intelligente » n'est pas une prise d'initiative autonome mais le fruit d'un conditionnement rigoureux : le chien apprend à prioriser certains signaux (souvent non verbaux) sur les commandes vocales. Le labrador excelle dans ce type d'apprentissage grâce à sa motivation constante et son désir de faire plaisir. Ses comportements deviennent des automatismes solides, résistants au stress et aux distractions.

Cette approche « mécanique » est parfaitement adaptée à son tempérament : il exécute fidèlement, là où une race plus analytique pourrait remettre en question l'ordre reçu.

CARACTÉRISTIQUES PHYSIQUES : UN ALLIÉ IDÉAL AU QUOTIDIEN

- **Morphologie équilibrée :** 56 à 62 cm au garrot pour les mâles, 54 à 60 cm pour les femelles, avec un poids adapté (30–36 kg pour les mâles, 25–32 kg pour les femelles). Puissant sans excès, agile et endurant, le labrador a la taille idéale pour guider son maître confortablement dans les déplacements quotidiens.
- **Pelage protecteur :** son double poil dense et imperméable lui assure confort et résistance par tous les temps.
- **Variétés de robe :** noir, sable ou chocolat. Les lignées noires issues de la chasse sont parfois plus réactives et « brutes », les chocolats (gène récessif) réputés un peu plus caractériels, et les sables, souvent issus de lignées de compagnie, plus stables. Mais chaque chien reste unique.
- **Queue en « queue de loutre » :** véritable baromètre émotionnel, elle offre aux éducateurs une lecture fine de son état psychologique.



LES ATOUTS ET LIMITES DU LABRADOR

Sociabilité et concentration

Sous harnais, le labrador sait ignorer distractions et sollicitations tout en conservant une attitude avenante qui rassure le public. Son capital sympathie favorise l'acceptation sociale des maîtres déficients visuels.

Robustesse physique et mentale

Le labrador résiste bien au stress et conserve ses aptitudes 8 à 10 ans en moyenne, offrant stabilité et sécurité à son maître.

Défauts à gérer

- **La gourmandise** : outil éducatif précieux mais qui nécessite une gestion rigoureuse.
- **L'immaturation prolongée** : les jeunes labradors gardent longtemps un côté « adolescent », ce qui impose patience et adaptation des méthodes avant 2 ans.
- **Les lignées de chasse** : certaines présentent une réactivité accrue qui demande une sélection plus fine et un travail de désensibilisation plus poussé.

UNE SÉLECTION EXIGEANTE : DU CHIOT AU CHIEN DIPLOMÉ

En France, le Réseau des Élevages Français (R.E.F.) – constitué du Centre d'Étude, de Sélection et d'Élevage de Chiens guides d'Aveugles et autres Handicapés (C.E.S.E.C.A.H.), de la Maison du Chiot et du Centre Jacques Bouniol – mène un travail rigoureux de sélection génétique et comportementale. Tests de santé, évaluations

précoces et suivi comportemental jalonnent le parcours. À deux ans environ, le chien passe le certificat d'aptitude au guidage. Ce moment correspond à sa maturité et marque l'aboutissement d'un processus commencé dès la naissance. Le R.E.F. diversifie aussi les races (golden retriever, berger allemand, croisés golden-labrador) afin d'adapter les profils aux besoins des maîtres.

Une race tournée vers l'avenir

À l'échelle européenne, la coopération au sein de l'EBN (European Breeding Network) permet d'améliorer la diversité génétique, de réduire les pathologies héréditaires et d'optimiser les lignées dédiées au guidage. L'évolution des environnements urbains (véhicules électriques silencieux, obstacles temporaires, flux plus complexes) impose sans cesse de nouveaux défis. L'adaptabilité comportementale du labrador lui permet d'y répondre avec efficacité, confirmant sa place de race de référence.

UN COMPROMIS IDÉAL

Mon expérience m'amène à le reconnaître : le labrador n'est pas la race la plus « brillante » en termes d'intelligence pure. Mais il constitue le compromis idéal entre facilité de formation, adaptabilité, fiabilité et capital sympathie.

Ce choix, avant tout pragmatique, a fait ses preuves. Grâce au labrador, nous offrons aux personnes déficientes visuelles des compagnons sûrs, stables et accessibles. Une fidélité justifiée non par idéalisme, mais par une efficacité concrète sur le terrain. »

Bruno Montout,
Éducateur et conseiller technique

Benoît CINQ CHIENS GUIDES, CINQ PERSONNALITÉS !

« En trente-trois années, j'ai eu la chance de me lier d'amitié avec cinq chiens guides différents. Mais est-ce vraiment de l'amitié ? Sûrement beaucoup plus.

Mon premier, Gavroche, un flat-coated retriever, grand chien noir à l'allure de setter, plein de vie, très attentif, est malheureusement parti beaucoup trop tôt.

Le second, Lipton, croisé labrador-golden, a effectué toutes les années de sa mission. Précis et patient, il a coulé une longue retraite à la maison avant de me quitter à presque quinze ans. Le troisième, Vidocq, un grand labernois, lui aussi parti beaucoup trop tôt, fut un super copain. Le quatrième, Folclo, golden

retriever, « la force tranquille », chien à habitudes, très perturbé dès le moindre changement dans les parcours connus, mais dans la vie de tous les jours un compagnon très affectueux.

Le héros du moment, Nico, un grand labrador sable, de l'École de Normandie. Ce dernier, malgré la proximité de ses huit ans, reste un grand ado.

Durant tout ce temps, j'ai connu l'évolution de l'éducation du chien guide. Chacun de mes compagnons, en leur temps, était le meilleur du monde. Tous avaient leur personnalité propre, leurs défauts et leurs qualités, ce qui en faisait des amis totalement différents.



Je reste persuadé que le labrador, s'il n'est pas toujours le meilleur dans certaines situations, reste un excellent compromis pour répondre aux attentes générales des personnes déficientes visuelles, tant par son physique agréable, que par son désir de bien faire, d'apprendre et son plaisir au travail. Bravo Nico, tu es à la hauteur ! »

Benoît Trudelle,
Maître de Nico et président
de l'Association des chiens guides
de la Sarthe

ÉCHANGES AVEC L'ASSOCIATION FINLANDAISE

Dans le cadre du partenariat avec l'Association Finlandaise de Chiens Guides Opaskoirakoulu, membre du réseau européen E.B.N. (European Breeding Network) auquel l'A.C.G.A.O. est rattachée, plusieurs échanges ont été menés ces dernières années.



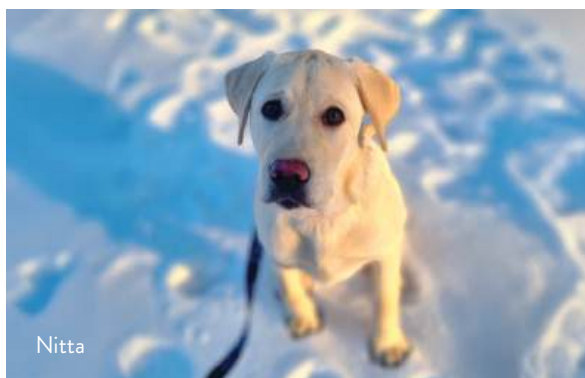
Ces rencontres ont contribué à renforcer les liens déjà existants et à explorer de nouvelles pistes de coopération, tant sur le plan génétique que sur celui des pratiques d'élevage.

En 2024, l'Association a eu l'opportunité d'accueillir Nitta, une jeune femelle labrador issue de l'élevage finlandais. Ce chiot représentait dès son arrivée un apport génétique précieux pour l'avenir du cheptel. L'objectif était clair : après validation de ses tests de santé, Nitta pourrait intégrer le groupe de reproductrices et ainsi contribuer à enrichir la diversité génétique de l'élevage.

Cet échange a également été l'occasion d'un déplacement en Finlande, pendant lequel Lucie Nesticky-Martin,

responsable d'élevage à la Maison du Chiot et Jean-Pierre Bourny, 2^{ème} Vice-président de l'Association, ont pu découvrir les installations de l'école Opaskoirakoulu et observer son fonctionnement. Cette visite a été extrêmement enrichissante, offrant à la fois une meilleure compréhension des processus d'élevage dans un contexte international et un partage d'expériences très formateur. Elle a aussi renforcé la volonté commune de poursuivre ces échanges et cette collaboration dans la durée.

Le 11 août 2025, Nitta a fêté son premier anniversaire. Elle vient de réussir l'ensemble de ses tests de santé et est désormais officiellement reconnue comme reproductrice. C'est une excellente nouvelle pour l'Association : nous avons hâte de la voir continuer à grandir, s'épanouir et, bientôt, accueillir ses premiers chiots.



CARNET ROSE



*Pim x Pacha**

1^{ER} AOÛT 2025

4 chiots (1 femelle et 3 mâles)

* du C.E.S.E.C.A.H.



*Unsi x Sultan**

1^{ER} AOÛT 2025

7 chiots (4 femelles et 3 mâles)

* du Centre Jacques Bouniol



*Polka x Tango**

29 AOÛT 2025

11 chiots (5 femelles et 6 mâles)

* élevage extérieur



*Tossiat x Tottem**

2 SEPTEMBRE 2025

5 chiots (5 mâles)

* de la Maison du Chiot



*Rebelle x Siprit's**

15 SEPTEMBRE 2025

3 chiots (2 femelles et 3 mâles)

* de la Maison du Chiot



UN MOIS RICHE EN RENCONTRES

Ce mois de septembre a été marqué par plusieurs temps forts pour notre Association. De la sensibilisation du grand public au cœur d'Angers, à la recherche de nouvelles familles d'accueil, en passant par notre Journée Portes Ouvertes, nos équipes ont eu à cœur de porter haut nos missions !



LES FESTIVITÉS CONTINUENT POUR LES 50 ANS DE L'ASSOCIATION !

Après Nantes et Lorient au mois de juin, c'est à Angers que le « village chiens guides » a posé ses valises le samedi 6 septembre dernier, pour une nouvelle journée de sensibilisation.

Le public a pu expérimenter notre parcours de sensibilisation sous bandeau afin de s'essayer au déplacement à la canne blanche. Les éducateurs ont animé des séances collectives avec nos élèves chiens guides et leurs familles d'accueil. Puis les chiens guides en fin de formation sont entrés en piste pour montrer avec brio le guidage au harnais avec leurs éducatrices, sous les regards épatés du public. Nous avons eu le plaisir d'accueillir un public toujours plus curieux sur notre stand pour échanger sur notre Association, nos missions, nos services et le rôle de famille d'accueil.

Monsieur Richard Yvon, adjoint délégué à la Santé et aux Seniors à la Ville d'Angers, nous a fait l'honneur d'inaugurer cette journée en compagnie de Monsieur Jean-Jacques Raillard, notre président.

Merci encore à toutes les personnes présentes sur cette belle journée ensoleillée, qui marque la fin de la tournée du « village chiens guides » !



PRÊTS AU DÉCOLLAGE !

Les 20 et 21 septembre derniers, à l'occasion de la 42^{ème} édition des Journées Européennes du Patrimoine, notre Association a eu le plaisir d'être invitée à Marcé (49) pour plonger au cœur du monde de l'aviation. Deux jours intenses aux côtés d'EDEIS Aéroport d'Angers, de l'AéroClub d'Angers Marcé (A.C.A.M.) et de nombreux partenaires. Installés au cœur du musée Espace Air Passion, entre avions de collection et passionnés d'aviation, nous avons profité d'un cadre insolite mais idéal pour aller à la rencontre du grand public.

Durant ces deux journées, nous avons eu le plaisir d'échanger avec de nombreux visiteurs, curieux de découvrir le rôle essentiel des chiens guides et de leurs familles d'accueil.

En dépit des nombreuses stimulations sonores, nos chiens ont su garder une attitude exemplaire, reflet d'un long travail d'éducation. Nous remercions chaleureusement le musée Espace Air Passion et tous ses partenaires pour leur invitation et leur accueil chaleureux.



LA JOURNÉE DES CHIENS GUIDES, ÉDITION 2025 !

Dimanche 28 septembre au matin, nous étions présents au Lac de Maine à Angers pour la 60^{ème} édition des Virades de l'Espoir, événement partenaire historique des chiens guides d'aveugles et acteur majeur dans la lutte contre la mucoviscidose. Familles d'accueil et maîtres de chiens guides ont pu sensibiliser le grand public à nos actions et à l'importance de l'engagement de chacun pour faire avancer des causes sociétales majeures comme la maladie ou le handicap.

Dès 14h, nos Écoles de chiens guides d'Angers et de Bretagne ont ouvert leurs portes au public à l'occasion de « La Journée des Chiens Guides ».

Plus de 2 600 visiteurs sont venus à notre rencontre pour en apprendre davantage sur les chiens guides, leur rôle essentiel dans le quotidien des personnes déficientes visuelles, et découvrir les coulisses de notre Association.

Placée sous le thème de nos 50 ans d'engagement au service des bénéficiaires, voici un aperçu, en images, de cette journée.

Un grand merci à nos bénévoles, salariés, partenaires et bénéficiaires qui ont participé à l'organisation de cette journée, ainsi qu'à tout le public venu nous rendre visite !



LES ACTUALITÉS DE NOS REPRÉSENTATIONS DÉPARTEMENTALES

MORBIHAN (56)

• Le 24 avril 2025, Stéphane et son chien guide Slow sont allés à la rencontre de collégiens qui leur ont remis un formidable don de 900 €, fruit d'un cross solidaire organisé par les élèves. Stéphane a témoigné de son handicap et a expliqué comment il a obtenu son chien guide. Les jeunes, très curieux, lui ont posé de nombreuses questions auxquelles il a répondu avec plaisir. Un grand bravo à Stéphane pour sa première sensibilisation avec Slow !

• Le 5 août 2025, l'Association du Morbihan a été invitée à la réception du Festival Interceltique de Lorient, organisée par la communauté d'agglomération, la Ville de Lorient, la C.C.I. et plusieurs partenaires. Sa présidente, Nicole Stéphan, accompagnée de son chien guide Totem, ainsi que son vice-président, Hervé Lorieul-Aubert, y ont participé. Cette soirée fut l'occasion de rencontrer des élus, des députés et des responsables d'organismes et d'entreprises. Totem, quant à lui, a découvert les sons et l'ambiance unique de la musique bretonne et celtique ! Un grand merci pour cet accueil chaleureux.



LOIRE-ATLANTIQUE (44)



• L'Association de Loire-Atlantique a été sollicitée par l'école Notre-Dame de La Plaine-sur-Mer, pour une sensibilisation. À cette occasion, Aurélie Riolland, nouvelle adhérente dont la chienne Seychelles a été

remise officiellement au printemps, a été conviée. Déficients visuels et bénévoles ont animé l'après-midi. Les enfants ont ainsi pu :

- expérimenter un parcours à la canne les yeux bandés ;
- participer à des ateliers sous bandeau afin de découvrir l'importance des autres sens ;
- observer le travail de guidage de Seychelles et Onde auprès de leurs maîtresses ;
- caresser Virgule et comprendre le parcours qu'elle suivra pour devenir chien guide.

Tous sont repartis ravis de cette expérience et leurs parents en ont entendu parler toute la soirée !

• Courant juin dernier, l'Association a également été sollicitée par la société informatique KOOKLINE pour une sensibilisation à la déficience visuelle. Cette entreprise dite « e-digitale » crée des sites internet pour ses clients. Elle a un niveau d'exigence élevé dans ses réalisations, puisque les sites doivent être accessibles à tous. Une accessibilité d'autant plus importante qu'une loi européenne, votée le 28 juin 2025, insiste désormais fortement sur ce principe.

Certains membres de l'Association ont ainsi été conviés à une table ronde lors de la Nantes Digital Week, qui a eu lieu le 26 septembre 2025. Ils ont pu échanger sur les difficultés rencontrées par une personne non ou malvoyante lorsqu'elle navigue sur un site, ainsi que sur les éléments à améliorer. Deux séances de sensibilisation pour les 26 collaborateurs avaient également eu lieu, quelques semaines plus tôt, dans les locaux de la société. La diffusion des vidéos « La vie du chien guide » et « La remise d'un chien guide » a été suivie d'un temps d'échange riche en questions.

Trois ateliers ont ensuite été proposés :

- « L'informatique et les nouvelles technologies ».
- « Le braille, la vie quotidienne et les jeux de société sous bandeau ».
- « Comment aborder une personne non-voyante et l'accompagner dans ses déplacements ».

Un petit parcours de déplacement à la canne blanche a également été organisé.

Ces matinées se sont terminées par le verre de l'amitié, qui a permis de prolonger les échanges. Une très belle rencontre avec une société à l'écoute, inclusive et avec des salariés bienveillants et impliqués.



12



**VOUS
AUSSI,
DEVENEZ
BÉNÉVOLE**

**NOUS AVONS
BESOIN
DE VOUS !**



INDRE-ET-LOIRE (37)

Le 26 juillet 2025, l'Association des Vallées Vertes a organisé son traditionnel Marché Gourmand dans le parc du Presbytère à Saint-Épain, en partenariat avec l'Association des Chiens Guides d'Indre-et-Loire. Placée sous le signe de la convivialité et de la bonne humeur, cette édition 2025

a réuni plus de 1 000 visiteurs venus profiter des animations pour les enfants, de la buvette et de la restauration sur place. Pour notre Association, ce partenariat avait pour objectifs : mieux faire connaître les Chiens Guides d'Aveugles de l'Ouest et son antenne locale auprès du public, susciter de nouvelles adhésions et, éventuellement, des dons. C'était aussi l'occasion de proposer à la vente peluches et souvenirs pour petits et grands, et surtout de partager un beau moment d'échanges et d'amitié avec les organisateurs et un public curieux.

SARTHE (72)

La société CLAAS Tractor nous a chaleureusement accueillis dans ses locaux le mardi 15 juillet 2025. À l'issue d'un challenge sportif et solidaire, organisé en interne et relevé par plusieurs salariés, un don de 2 000 € nous a été remis. Cette belle initiative s'inscrit dans la continuité des actions de Fabrice Didier, collaborateur de l'usine. Nous adressons un grand merci à CAAS Tractor ainsi qu'à l'ensemble des participants pour leur engagement et leur précieux soutien à notre cause.



« Notre objectif était d'allier esprit d'équipe, bien-être et engagement solidaire. Les collaborateurs se sont affrontés dans quatre disciplines : marche, course à pied, cyclisme ou un mix des trois. Leur mission : parcourir le plus grand nombre de kilomètres possible en 15 jours, dans la limite d'une heure par jour. Chaque kilomètre alimentait la cagnotte solidaire. Parmi les participants figurait Fabrice Didier, collaborateur passionné et sportif de haut niveau, déjà connu pour ses nombreux défis au profit de l'Association. Ses collègues ont tout naturellement choisi de prolonger son action. Nous saluons chaleureusement l'investissement de nos équipes, qui ont su conjuguer efforts physiques et solidarité. CLAAS est fier de cet élan collectif ! » Elisa Larue, Communication Officer



MAYENNE (53)

L'Association des Chiens Guides de Mayenne, aux côtés du Lions Club de Mayenne, était présente au Festival de la Viande à Évron les 5, 6 et 7 septembre 2025.

Pendant ces trois jours, des bénévoles motivés, accompagnés de Faustin

Cabanes, jeune étudiant malvoyant, ont présenté avec enthousiasme l'Association et les aides qu'elle propose. Depuis de nombreuses années, l'Association de Mayenne, avec le soutien du Lions Club, représente l'A.C.G.A.O. sur le territoire des Coëvrons. Elle y organise notamment une tombola afin de collecter des fonds pour contribuer à l'accompagnement des personnes déficientes visuelles. De nombreux visiteurs ont participé à cette tombola et les plus chanceux ont remporté l'un des nombreux lots offerts par les commerçants d'Évron et des Coëvrons. En parallèle, l'Association était également présente au Forum des Associations de Laval, le 6 septembre, où elle a pu rencontrer deux personnes intéressées pour rejoindre nos actions d'animation. Merci à toutes les personnes engagées à nos côtés !

**VOUS SOUHAITEZ MENER
UN PROJET AVEC L'UNE
DE NOS REPRÉSENTATIONS
DÉPARTEMENTALES ?
CONTACTEZ-LES !**

CHARENTE-MARITIME (17)
info@chiens-guides-ouest.org

CÔTES-D'ARMOR (22)
info@chiens-guides-ouest.org

FINISTÈRE (29)
Présidente : Marie-Noëlle Gonidec*
06 59 17 41 51
asso.chienguides29@gmail.com

ILLE-ET-VILAINE (35)
Président : André Garrec
06 07 72 34 63
andre.garrec35@gmail.com

INDRE-ET-LOIRE (37)
Contact : Jean-Claude Bergé
06 84 57 54 17
asso.chienguide37@gmail.com

LOIRE-ATLANTIQUE (44)
Présidente : Marie-Claire Pirost*
06 98 23 81 41
asso.chienguidela@hotmail.com

MAINE-ET-LOIRE (49)
info@chiens-guides-ouest.org

MAYENNE (53)
Contact : Martine Uguen
06 06 40 82 12
uguen.martine@laposte.net

MORBIHAN (56)
Présidente : Nicole Stephan*
06 71 44 30 10
acga.morbihan@gmail.com

SARTHE (72)
Président : Benoît Trudelle*
06 79 66 90 76
acga.sarthe@gmail.com

DEUX-SÈVRES (79)
info@chiens-guides-ouest.org

VENDÉE (85)
info@chiens-guides-ouest.org

VIENNE (86)
info@chiens-guides-ouest.org



HOMMAGE À FIDJI, UNE COMPLICE DE VIE

« Voici un petit mot pour celle qui a partagé un bout de ma vie. Je tiens à la mettre en lumière, à vous dire tout le bien que je pense d'elle et combien elle force le respect.

Fidji était une femelle labrador à la robe noire. Elle m'avait choisi, elle m'avait touché. D'une certaine manière, elle avait rencontré mon cœur... et tout a commencé. Jour après jour, elle m'apportait de la sérénité, de la couleur dans mon quotidien, du courage dans mes actes et tant de baume au moral et au cœur. Elle partageait mes peines comme mes joies. Elle était une confidente, un membre de la famille à qui nous parlions, à qui nous racontions des histoires le soir. Elle était une complice de notre vie. Tout le monde l'adorait. Combien l'ont caressée, enlacée, embrassée ? Elle nous regardait, nous comprenait. Elle savait aussi se faire comprendre, attendre son monde pour obtenir ce qu'elle voulait.

*Par sa seule présence,
elle était un rayon de soleil,
une douceur qui réchauffait les âmes.
Elle redonnait le sourire.
Elle était ma lumière dans la nuit,
mes yeux le jour.*

Avec elle à mes côtés, je me sentais aventurier, chevalier d'autrefois avec son fidèle destrier. Nous allions par tous les chemins. Elle éclairait ma vie et nous étions prêts à découvrir et à défier le monde. Elle a fait tomber bien des préjugés, soulevé des barrières et contourné



des obstacles. Elle a rempli sa mission première : plus qu'un travail, c'était sa vocation. Elle était forte, courageuse et volontaire. Celle que nous avons tant aimée s'en est allée à travers le ciel pour un repos bien mérité. Je l'ai accompagnée et caressée d'un geste plein de tendresse, avec un petit mot déposé entre ses pattes.

Aujourd'hui, je marche seul sur les chemins. Je pense à elle. Elle me manque.

Les plus beaux souvenirs ne s'effaceront jamais, et nous avons chacun la clé pour faire vivre son âme : le jour, à travers les rayons du soleil, l'arc-en-ciel comme trait d'union ; le soir, lorsque la nuit tombe, la lune et les étoiles qui nous invitent à lever les yeux vers le ciel pour la saluer. »

David Bigot,
un maître reconnaissant



SPORT ACCESSIBLE : LA FONDATION VISIO OUVRE LE CHAMP DES POSSIBLES



Pratiquer un sport quand on est déficient visuel, c'est souvent se heurter à des obstacles invisibles pour les autres. Pourtant, le sport est un formidable levier d'épanouissement, de liberté et de connexion avec les autres. Depuis 2024, la Fondation VISIO agit pour ouvrir les portes des stades, des dojos et des terrains à celles et ceux qui en sont trop fréquemment éloignés.



France Judo ©matthias_plantard_photographe

Le sport est une école de vie. Il enseigne la persévérance, renforce la confiance en soi et crée des liens. Mais pour les personnes aveugles ou malvoyantes, y accéder demande souvent des aménagements spécifiques, trop rarement proposés. Face à cette réalité, la Fondation VISIO s'engage sur ce nouveau terrain d'action pour permettre à chacun de vivre sa passion sportive, quels que soient ses besoins.

LE RUGBY : VIBRER AU CŒUR DU STADE

Cette saison, la Fondation VISIO innove en proposant l'audiodescription en direct dans les stades d'une partie des matchs du Stade Rochelais (club professionnel de Top 14) et du SCO Rugby Angers (Fédérale 3). Les supporters déficients visuels présents dans les tribunes bénéficient d'un commentaire précis et en temps réel des actions, des ambiances et des moments clés. Une façon de vivre le match comme tous les autres spectateurs, avec la même intensité et les mêmes émotions.



© Association TOUT TERRAIN

LE PARAJUDO : DÉCOUVRIR, APPRENDRE, SE DÉPASSER

Depuis le début de l'année 2025, la Fondation VISIO soutient le ParaJudo Tour organisé par la Fédération Française de Judo. Le 13 novembre 2025, le ParaJudo Tour fait étape à Angers. Au programme : démonstrations, initiations et sensibilisations. Un événement pour briser les idées reçues et démontrer que la pratique sportive, quand elle est pensée pour tous, devient un terrain d'égalité et de partage.

Parce que le sport ne devrait jamais être un privilège. Qu'il s'agisse de vibrer dans les gradins ou de monter sur un tatami, ces initiatives offrent bien plus qu'une activité physique : elles restaurent la liberté de choisir, le plaisir de participer et la fierté de progresser. En soutenant ces projets, la Fondation VISIO rappelle une évidence : le handicap ne doit pas déterminer ce qu'une personne peut ou ne peut pas faire.

Contactez la Fondation pour vous inscrire à la newsletter de la Fondation et ne manquer aucune actualité :

1 rue des Brunelleries - 49080 BOUCHEMAINE
02 41 68 15 18 | contact@fondation-visio.fr
ifi.fondation-visio.org | culture.fondation-visio.org



La Fondation VISIO intervient autour de 3 axes majeurs pour les personnes déficientes visuelles :

- la recherche clinique neuro-ophtalmologique,
- l'autonomie, la gestion du quotidien et la qualité de vie,
- la culture, l'éducation et le sport.

MOUVEMENT DES CHIENS GUIDES D'AVEUGLES

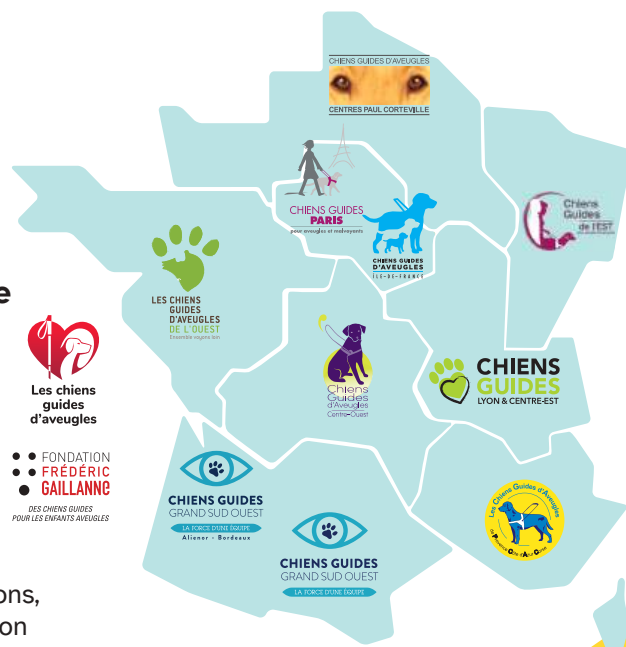
Croisez générosité et solidarité en léguant une partie de votre patrimoine.

Depuis plus de **50 ans**, nos Associations mettent tout en œuvre pour **éduquer des chiens guides** et les remettre **gratuitement** à des personnes aveugles ou malvoyantes.

C'est grâce à votre **générosité** que nous rendons possible ces belles rencontres qui redonnent **mobilité et autonomie** aux **personnes déficientes visuelles** dans leur vie quotidienne.

Grâce à votre legs, soutenez l'éducation et la remise de chiens guides.

Pour obtenir des renseignements sur les legs, assurances-vie et donations, demandez en toute confidentialité notre brochure gratuite avec le coupon ci-dessous, ou contactez **Frédérique Maillart-Viaud** par mail à f.viaud@chiens-guides-ouest.org, ou rendez-vous sur www.chiens-guides-ouest.org.



JE SOUHAITE RECEVOIR LA DOCUMENTATION GRATUITE ET CONFIDENTIELLE SUR LES LEGS ET L'ASSURANCE-VIE



LES CHIENS GUIDES D'AVEUGLES DE L'OUEST
Ensemble voyons loin

Je souhaite recevoir la brochure d'information sur les legs et les assurances-vie et je retourne ce coupon à : **ASSOCIATION LES CHIENS GUIDES D'AVEUGLES DE L'OUEST** - 1 rue des Brunelleries - Bouchemaine - 49913 ANGERS CEDEX 9

Mme M Mme et M
Nom : Prénom :
Adresse :
Code postal : Ville :
Adresse email : Téléphone :



Les informations recueillies sur ce bulletin sont destinées à l'Association les Chiens Guides d'Aveugles de l'Ouest et à ses sous-traitants à des fins de traitement de votre don, ceci afin de pouvoir vous adresser votre reçu fiscal, vous rendre compte de l'utilisation de votre don, vous inviter à des événements, faire appel à votre générosité. Ces données sont conservées uniquement pour la durée strictement nécessaire à la réalisation des finalités précitées. Vos coordonnées peuvent aussi être communiquées à d'autres organismes faisant appel à la générosité du public, sauf avis contraire de votre part en cochant la case ci-contre . Vous disposez d'un droit d'accès, de rectification, de suppression, d'opposition, de limitation, ou de portabilité de vos données personnelles, en vous adressant à notre Association à l'adresse e-mail : dpo.dpd@chiens-guides-ouest.org. En cas de difficulté, vous pouvez également introduire une réclamation auprès de la CNIL. L'Association les Chiens Guides d'Aveugles de l'Ouest attache la plus grande importance à la protection de vos données personnelles et au respect de vos souhaits.